



قانون انتخاب أعضاء البرلمان الشبابي

ضمن مشروع

"القادة الشباب من أجل سياسة غير طائفية في لبنان: البرلمان الشبابي النموذجي"

إعداد مركز رشاد للحوكمة الثقافية في مؤسسة أديان

#شباب_البرلمان

نيسان/أبريل ٢٠٢١

النظام الانتخابي

يتألف مجلس النواب الشبابي من أربعة وستين عضوًا/ة تمتد ولايتهم من تاريخ إعلان النتائج النهائية للانتخابات (صيف ٢٠٢١)، حتى تاريخ انتهاء المشروع في ٣١ تموز/يوليو ٢٠٢٢، يُنتخبون على أساس نظام انتخابي مُختلط يجمع بين النظام الأكثرّي والنظام النسبي.

يُحدّد عدد المقاعد النيابية وفقًا لما يأتي:

١. اثنان وأربعون مقعدًا يُرشح لها وفقًا للنظام الأكثرّي، مع اعتماد قاعدة الصوت البديل في اثنتين وأربعين دائرة انتخابية. تُحدّد الدوائر الانتخابية وفق جدول مرفق بالقانون الانتخابي.

٢. اثنان وعشرون مقعدًا يُرشح لها وفقًا للنظام النسبي في دائرة انتخابية وطنية واحدة.





الفوز في النظام النسبي (الدائرة الوطنية)

يُحدّد عدد المقاعد العائدة لكلّ لائحة انطلاقاً من الحاصل الانتخابي.

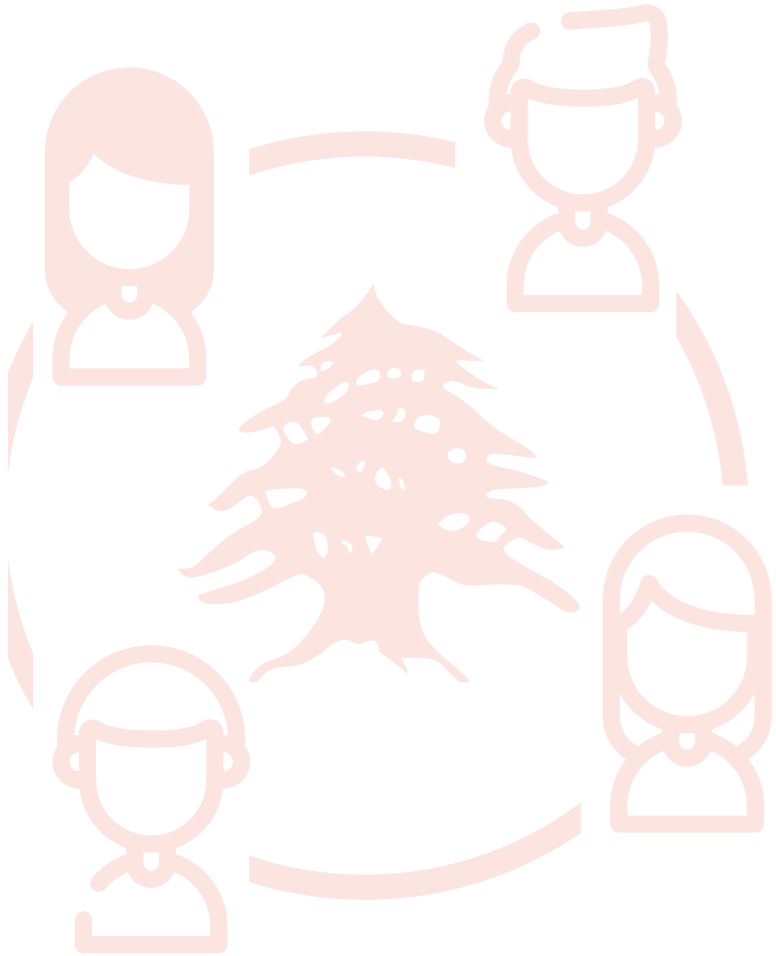
لأجل تحديد الحاصل الانتخابي، يُصار إلى قسمة عدد المقترعين/ات الصحيح في الدائرة الانتخابية -ومن ضمنهم المقترعون/ات بأوراق بيض- على عدد المقاعد فيها.



احتساب المقاعد المتبقية

المقعد الأول المتبقي يُمنح لأكثر اللوائح توازنًا بين الجنسين.

المقعد الثاني المتبقي يُمنح لأكثر اللوائح تنوعًا على المستويين الديموغرافي والاجتماعي.





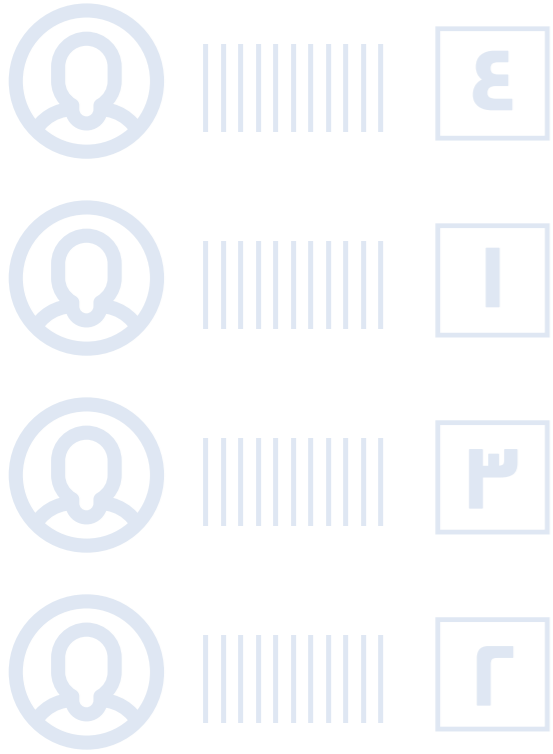
31.75%

إن كانت كلّ اللوائح متوازنة جندرياً أو متساوية في التنوع على المستويين الديموغرافي والاجتماعي، تُمنح اللائحة التي نالت الكسر الأكبر من الأصوات المتبقية من القسمة الأولى كلّ المقاعد المتبقية بالتراتبية، على أن تتكرّر هذه العملية بالطريقة عينها حتى توزيع المقاعد المتبقية كافة.

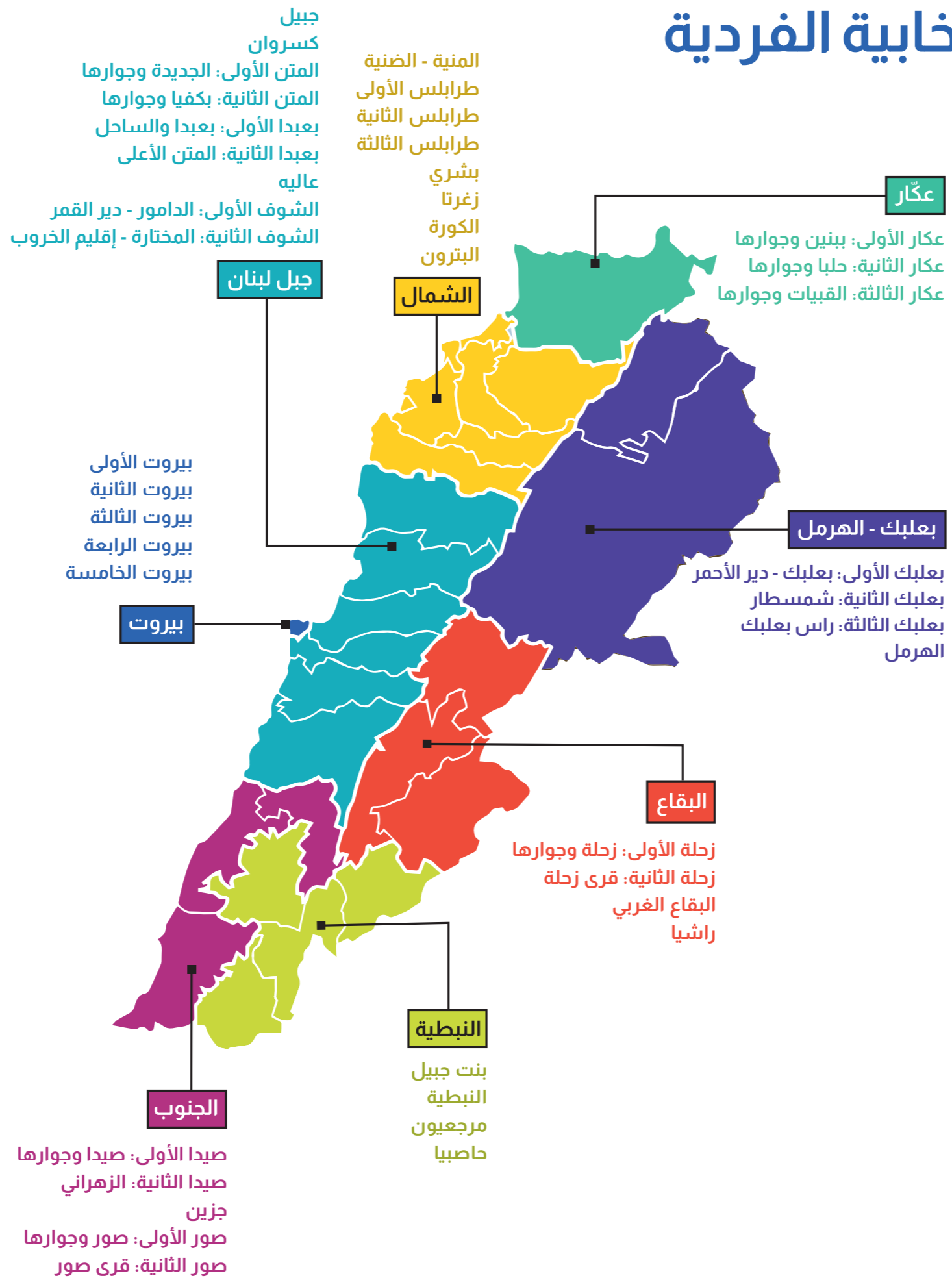
الفوز في النظام الأكثرية مع قاعدة الصوت البديل

في كل دائرة من الدوائر الاثنتين والأربعين، يُعتبر فائزًا المرشح/ة الحاصل على الأغلبية المطلقة من الأصوات في الدائرة.

إن لم يحصل أي مرشح/ة في الدائرة على الأغلبية المطلقة، يُقضى المرشح/ة الحاصل على العدد الأقل من الأصوات، وتوزع أصوات الأفضليات الأخرى لناخبيه على المرشحين/ات الآخرين. وتجري إعادة العملية إلى أن يحصل أحد المرشحين/ات على الأغلبية المطلقة ويُعتبر فائزًا.



الدوائر الانتخابية الفردية



جدول تقسيم لبنان الى ٤٢ دائرة انتخابية فردية

١ بيروت الاولى	الاشرفية -الرميل
٢ بيروت الثانية	المدور -الصيفي - المرفا-مينا الحصن-دار المريسة
٣ بيروت الثالثة	المصيطبة - رأس بيروت
٤ بيروت الرابعة	الباشورة -زقاق البلاط
٥ بيروت الخامسة	المزرعة
٦ عكار الاولى: بنين وجوارها	محمرة- عبده- بنين-برج العرب-وادي الجاموس-برقايل -القرقف - عيون الغزلان-بيت حوش-جديدة القيطع- سفينة القيطع-بزال -حرار -خريبة-شان-حويش- بيت يونس -بيت ايوب-مشمش-فنيديق- قبعيت-حبشيت- قرنة-قريات-رحبة-تكريت-العيون-بزبيينا-ممنع-تاشع-عين يعقوب-البرج-قبولا-بينو-بيت ملات-شطاحة-جبرائيل-ايلات-ضهر الليسينة-عكار العتيقة-الشقدوف-عيات -الدورة.
٧ عكار الثانية: حلبا وجوارها	دير دلوم وزوق المقشرين-مارتوما-مجدلا- حميرة-قلود الباقية-سيسوق-عين الذهب-ذوق الحبالصة- بقرزلا- الحصنية- زواريب -منايرة-حلبا-الشيخ طابا-حكر الشيخ طابا-نفيسة-عديبل-مشحا -حيزوق-مزرعة بلدة-كروم العرب-الشيخ محمد-خريبة الجندي-كوشا-بيت الحاج-سويسة-كفرجرة-الهد-دير جنين-بربارة -دوير عدويه-دوير وعين تتنا- دوسة وبغدادى -عمار البيكات -نورا-قشلق- سرار -دارين -سعدين -تل عباس شرقي-تل عباس غربي --تلبيرة -تلبيه -تل معيان-تلحميرة-تليل -جديدة الجومة- حكر الظاهري -حوشب -الحيصة-زوق حدارة- عرقا- زوق الحصنية-سفينة الدريب- سماقية- ربحانية- شربيللا-شيخ زناد-عبودية-قليعات -عريضة-غزيلة-قبة شمرا - قنطرة-كرم عصفور- كويخات -مزرعة النهرية وبيت غطاس -المسعودية- مشيلحة الحاكور-مقيطع-نهرية وبستان الحرش- هيتلا-وادي الحور
٨ عكار الثالثة: القبيات وجوارها	قبيات -عندقت -عيدمون -شيخلار-شدرأ -مشتى حسن-مشتى حمود- عوينات- -رماح- منجز-فريديس -كفرنون -دبابية-كواشرة -عين الزيت- خربة داوود-خربة شار-دغلة-مجدل -البيرة- سندیانة ريدان -مقبيلة -حنيدر-قرحة-كنيسة -رجم بيت حسين- رجم عيسى -العمائر-البقيعة-خط البترول-الهيثة-كرم زبدين-حارة بني صخر-العوادة-جرمانيا-الرامة-الفرض-اكروم-قنيا-المؤنسة-وادي خالد-كفرتون-مراج الكواخ-سهلة بلدات وقرى قضاء المنية - الضنية
٩ المنية -الضنية	التبانة - القبة -البداوي - وادي النحلة
١٠ طرابلس الاولى	الحدادين- المهاترة-النوري- باب الحديد-السويقة
١١ طرابلس الثانية	الزاهرية- الرمانه - التل -المينا-القلمون
١٢ طرابلس الثالثة	بلدات وقرى قضاء بشري
١٣ بشري	بلدات وقرى قضاء زغرتا
١٤ زغرتا	بلدات وقرى قضاء الكورة
١٥ الكورة	بلدات وقرى قضاء البترون
١٦ البترون	بلدات وقرى قضاء جبيل
١٧ جبيل	بلدات وقرى قضاء كسروان
١٨ كسروان	برج حمود-الجديدة - البوشرية- سد البوشرية-جل الديب- الزلقا- عمارة شلهوب- انطلياس-الدكوانه-سن الفيل-جسر الباشا-بيت مري -عين سعادة- بياقوت -روميه-برمانا-بصاليموالمجذوبوالمزهر-بعبدات-المنصورية-الديشونية-المكلس-نابيه-البنار-جورة البلوط-قنابة برمانا-مارشعيا-مسقى-الغابة-العيون-بقنايا
١٩ المتن الاولى: الجديدة وجوارها	الضبيه-زوق الخراب -عوكر-نقاش-بتغرين-بسكنتا-بكفيا- المحيدثة-بيت شباب-بيت الشعار -الخنشارة -الجوار-الدوار-الرابية-مطيلب-زرعون-زكريت-ساقية المسك-بحر صاف-الشوير -عين السندیانة-ضهر الصوان-العيرون-عين الصفصاف-مار مخايل بنايل-عينطوره-وطى المروج و غابة بولونيا-قرنة شهوان -عين عار-بيت الكوكو والحبوس-القعقور -كفرتيه-كفرعقاب-مار موسى الدوار-الميتن -مشيخا- المروج-مزرعة يشوع-مرجبا-مجدل ترشيش-ديك المحدي ودير طاميش-عين الزيتون-مزرعة بنانبييل -حملايا-ابوميزان-زبوغا-زغرين-العطشانة-السفيلة-شرين-شويا-عين القبو-عين التفاحة-عين الخروبة-الخله -عين علق-فريكه-قرنة الحمرا-قنابة صليما-ماربطرس وكرم التين-المشرع-مياسه-وادي الكرم-وادي شاهين-دير شمرا.
٢٠ المتن الثانية: بكفيا وجوارها	بعبدأ -الفياضية-اللويزة- الحازمية- الحدث- سبنيه -حارة البطم - حارة الست- حارة حريك-برج الراجنة-الغبيري-الشيح- بطشاي-مرداشة-كفرشما-تحويطة الغدير -الليلي-المريجة -فرن الشباك-عين الرمانه-تحويطة النهر
٢١ بعبدأ الاولى: بعبدأ والساحل	

٢٢ بعبداء الثانية: المتن الأعلى

بتخنيه-بسابا- بزبددين- بعلشميه-ترشيش -جوار الحوز-كفرسلوان-حاصبيا-حمانا- فالوغا -خلوات فالوغا- قبيع-قرطاضه- هلالية- قرنايل-القرية- القصيبة- القلعة-خريبة-دير الحرف- راس الحرف-راس المتن-رويسة البلوط-الشبانية- عاريا-العربانية-الدلبيه-الكنيسة- وادي شحرور العليا- وادي شحرور السفلى-ارصون- جورة ارصون -شويت- عبادية-بمريم-صليما-كحلونية-بتبيات -حارة حمزة-ديرخونه وتلتيته- زندوقة-عين موقف.

بلدات وقرى قضاء عاليه

٢٣ عاليه

الناعمة -حارة الناعمة -الدامور - المشرف-الجييه والسعديات-بعاصير -حارة بعاصير -زهر المغارة- بطال-كليله-الدبية-البرجين والمريجات-عين الحور-دميت -دير بابا-سرجبال -بنواتي-الجاهلية-وادي الدير -وادي دير دوريت- ديردوريت-كفرحريم-كفرفاقود-دير القمر -بشتفين-كنيسة-دير كوشه-عميق-كفر قطرة-معاصر بيت الدين-وادي الست-مجدالمعوش-فواره-شوريت-كفرحي-البيرة- كفرنيس-كفرنبرخ-بريح-ورهانية-عين زحلتا -فريدس -باروك-بتلون-عين وزين-بيت الدين-سمقانية-بعقلين-عين وزين-بطمه معاصر الشوف

٢٤ الشوف الاولى:الدامور-دير القمر

٢٥ الشوف الثانية:

الرميلة -علمان - المغيرية-جميلية-مجدلونا- جون-دير المخلص -المحتقرة-خربة بسري-بكيفا -مزمورة-مزرعة الزهر -الجليلة- المطلة -بسابا -بيقون-جدرا ووادي الزينة-سبلين-وردانية -كترمايا -دلهون -مزبود -شحيم -داريا- عانوت -الزعرورية -حصروت- برجا- الشميس وعين الاسد - مرج برجا- المعنية-غريفة-عينبال -عترين-كحلونية- مزرعة الشوف-عماطور -بقعاتا-الجديدة-مختارة-عين قني - بعدران-حارة جندل-بعدران-خريبة-مرستي-جباغ-نيحا-باتر مدينة صيدا باحيائها-بقسطا- البرامية-حارة صيدا-المية ومية-الهلالية- عبرا- مجدليون- الصالحية-كفريا-كفرشلال-عين الدلب-القرية-كفربيت -برتي -كفرحتي - كفرملكي -درب السيم -زغدرايا- مغدوشة

٢٦ صيدا الاولى: صيدا وجوارها

الغازية-الصرfund-عدلون-الزرارية-السكسكية-الخرايب-البابلية-تفاحتا-المروانية-عنقون-البيسارية-انصارية-كوثرية-السياد-ارزي-الغسانية-قناريت-النجارية-اركي-خرطوم- بنعقول-المعمرية-قعقععية-الصنوبر-اللوبيه-طنبوريت-عقتيت-عدوسية-زيتا-مزرعة طبايا-الحجة-جنجلايا-خزيز-عرب-الجل-قنيطرة

٢٧ صيدا الثانية: الزهراني

بلدات وقرى قضاء جزين

٢٨ جزين

مدينة صور باحيائها - - الرشيدية- برج رحال -البص -برغليه-شبريحا - العباسية -البرج الشمالي-البازوريه -عين بعال-باتوليه-سماعية-دير قانون وراس العين-قانا-حناويه-وادي جيلو-عيتيت - معركة-طيردبا

٢٩ صور الاولى: صور وجوارها

جويا -الشهابية-شحور-صريفا -دير قانون النهر-القليلة-طورا -صديقين- مجادل- مجدلزون-معروب-طيرفلسيه-باريش -المنصوري -الناقورة-الشعيتية ومالكية الساحل-يارين -دير كيفا- علما الشعب--دبعال -طير حرفا-الحلوسية-بافليه-سلعا -دير عامص-رمادية-زبقيين -الجبين-البستان -مروحين-محرونة- جبال البطم-بدياس -شمع -شحيدين-يانوح-مزرعة مشرف-رشكنايه-درغيا-البياض -الحميري-الحنيه -ارزون- الكنيسة -الظهيرة-جناتا-الزلوطية-بستيات- نفاخية-

٣٠ صور الثانية: قرى صور

بلدات وقرى قضاء بنت جبيل

٣١ بنت جبيل

بلدات وقرى قضاء النبطية

٣٢ النبطية

بلدات وقرى قضاء مرجعيون

٣٣ مرجعيون

بلدات وقرى قضاء حاصبيا

٣٤ حاصبيا

مدينة بعلبك باحيائها- دورس -ايعات- عين بورضاي-مقنة-نحلة -الطيبة-مجدلون--حوش الذهب-حوش تل صفية-حوش بردى-الانصار -العلاق- يونين- دير الاحمر -شليفا-صفرا-وادي الزين- عيناتا-فلاوي- بشوات-مزرعة بيت بوصليبي- الكنيسة-ريحا-نبعا قليلة-نبعا المحفارة- نبعا الحرفوش-نبعا الدمدموم -مزرعة بيت مطر-مزرعة السيد-الزرراير-اليمونة-دار الواسعة-بتدعي -برقا-القدام-الرام-قرحا- وادي المشمشة

٣٥ بعلبك الاولى: بعلبك - دير الأحمر

شمسطار -طاريا- النبي رشاده- حدث بعلبك-كفردان-جبعاء-مزرعة ال سويدان- بيت مشيك- قلد السبع- مصنع الزهرة-مزرعة التوت- رماسا- السعيدة-مزرعة الضليل-كفردبش -العقيدة- بيت شاما- حوش الرافقة- حوش سنيد- بدنايل- قصرنبا-تمنين التحتا -تمنين الفوقا-بيت صليبي -حزين-بوداي-الخضر-حورتعلا-شعبيه والنبي سباط-النبي شيت-يحفوفا-جنتا-الحلانية-سرعين-التحتا-سرعين-الفوقا-عين-السودا-السفري-حوش النبي-وادي الصفا-طليا-بريتال-خريبة-حام-معربون-طفيل راس بعلبك-القاع-عرسال-اللوبة-الجبانية- النقرة-صبوبا-زبود-حربتا-النبي عثمان-العين -الفاكهة-الجديدة-مفراق-شعث-جبولة-التوفيقية-حلبتا-وادي فجرة بلدات وقرى قضاء الهرمل

٣٦ بعلبك الثانية: شمسطار

مدينة زحلة باحيائها-تويته- الكرمه-قاع الريم -حزرتا-الفرزل- النبي ايلدا-ابلح-نيحا بوارج-جديتا- قب الياص ووادي الدلم- مكسه -المريجات -جديتا-شتوره- تعنايل-بر الياص-عنجر -حي الفيكاني-دير الغزال-رعيت - كفرزبد -عين كفرزبد- قوسايا- مجدل عنجر -رياق وحوش حاللا-سعدنابل -تعلبايا -الدلمية- ماسا- تربل - جلالا -حوش الغنم-حي السلم- الناصرية --علي النهري-تل الاخضر

٣٧ بعلبك الثالثة: راس بعلبك

٣٨ الهرمل

٣٩ زحلة الاولى: زحلة وجوارها

٤٠ زحلة الثانية: قرى زحلة

بلدات وقرى قضاء البقاع الغربي

٤١ البقاع الغربي

بلدات وقرى قضاء راشيا

٤٢ راشيا

من يشارك كناخب؟

الشروط المؤهّلة للانتخاب

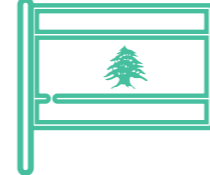
يجب على الشاب/ة الراغب في أن يمارس حقّ الانتخاب استيفاءً كامل شروط التسجيل الآتية:



تمتّع/ة بكامل الحقوق
المدنية والسياسية



مقيم/ة في لبنان
أو في المهجر



من أم أو أب لبناني



العمر بين ١٨ و ٣٥ سنة



للتسجيل مباشرةً عبر الموقع الإلكتروني للمشروع

عدم الأهلية للاقتراع

يُحرّم ممارسة حق الاقتراع:

- أ. الأشخاص الذين كُرم بحرمانهم الحقوق المدنية.
- ب. الأشخاص الذين كُرم بحرمانهم مؤبّداً الرُتب والوظائف العمومية.
- ج. الأشخاص الذين حُرِّموا رُتبهم ووظائفهم إلى أجل، وذلك إلى حين انقضائه.
- د. الأشخاص الذين كُرم عليهم بجناية.
- هـ. الأشخاص الذين كُرم عليهم بإحدى الجنح الشائنة الآتية: السرقة، الاحتيال، سوء الائتمان، الاختلاس، الرشوة، اليمين الكاذبة، الاغتصاب، التهويل، التزوير، استعمال المزور، شهادة الزور، الجرائم المُخلّة بالأخلاق العامة المنصوص عليها في الباب السابع من قانون العقوبات، الجرائم المتعلقة بزراعة المواد المخدرة وصناعتها والاتجار فيها.
- و. الأشخاص المدجور عليهم قضائياً طيلة مدة هذا الحجر.
- ز. الأشخاص الذين أُعلن إفلاسهم احتيالياً، أو الذين كُرم عليهم بالعقوبات المنصوص عليها في المواد من ٦٨٩ إلى ٦٩٨ من قانون العقوبات.
- ح. الأشخاص الذين كُرم عليهم بالعقوبات المنصوص عليها في المواد من ٣٢٩ إلى ٣٣٤ من قانون العقوبات.

اختيار دائرة الانتخاب

١. يُعطى كلُّ ناخب/ة صوتين، أحدهما للانتخاب وفقاً للنظام الأكثرية في دائرته الانتخابية، والصوت الثاني للانتخاب وفقاً للنظام النسبي على المستوى الوطني.
٢. في الدائرة الانتخابية الفردية وفقاً للنظام الأكثرية، للناخب/ة الحق في اختيار الدائرة بحسب:

- قيد النفوس بحسب الهوية أو إخراج القيد (إن كان الناخب/ة من أب لبناني).
- قيد النفوس قبل الزواج (إن كانت الناخبة متأهّلة).
- قيد نفوس الأم (إن كان الناخب/ة من أب غير لبناني وأم لبنانية).
- مكان السكن (إن كان الناخب/ة من أم أو أب لبناني ومقيماً/ة في لبنان).



لتفحص قائمة الدوائر الانتخابية على الموقع الإلكتروني للمشروع

من يشارك كمرشح؟

شروط الترشح

يجب على الشاب/ة المهتم بالترشح لأي مقعد نيابي استيفاءً كامل الشروط الآتية:



متمتع/ة بكامل الحقوق المدنية والسياسية



مقيّد/ة في قائمة الناخبين/ت



للتسجيل مباشرةً عبر الموقع الإلكتروني للمشروع

عدم الأهلية للترشح

لا يجوز للأشخاص المذكورين لاحقًا، أن يترشّحوا خلال مدة قيامهم بمهامهم أو وظائفهم، أو خلال المهل التي تلي تاريخ انتهاء خدماتهم أو تاريخ قبول استقالاتهم وفقًا لما يأتي:

- الأعضاء والعضوات في كل من: لجنة صياغة القانون الانتخابي النموذجي، والهيئة المستقلة للانتخابات، ولجنة حلّ النزاعات الانتخابية، وكافة العاملين/ات في الانتخابات الشبابية لا سيما أعضاء الهيئات الإدارية ومديريات البرامج في الجمعيات الشريكة المنفّذة للانتخابات في المناطق، إلا إن تقدّموا باستقالاتهم وانقطعوا فعليًا عن مهامهم قبل ثلاثة أشهر على الأقل من تاريخ الانتخابات. على الهيئة المستقلة للانتخابات أن تصدر قرارًا يتضمّن لائحة الجمعيات الشريكة في التنفيذ، وأن تنشره على الموقع الإلكتروني الخاص بالمشروع.

- الموظفون/ات في مؤسسة أديان، إلا إن تقدّموا باستقالاتهم، وانقطعوا فعليًا عن وظيفتهم قبل ثلاثة أشهر على الأقل من تاريخ الانتخاب.

- خلافًا لأي نص آخر، تُعتبر الاستقالة للأسباب المذكورة آنفًا مقبولة حكمًا من تاريخ تقديمها إلى المرجع المختص وانقطاع أصحابها فعليًا عن العمل.

اختيار دائرة الانتخاب

لكل الناخبين/ات الحق في الترشح لأي مقعد في لبنان إن استوفوا الشروط، أفي إحدى الدوائر الفردية كان أم ضمن لائحة في الدائرة الوطنية.

لا يعتمد هذا القانون على التوزيع الطائفي للمقاعد، تحقيقاً لما عبّر عنه الشباب في المراحل السابقة للمشروع حول رغبتهم/هن في الخروج من التحاصص الطائفي السائد في البلاد.



لتفحص قائمة الدوائر الانتخابية على الموقع الإلكتروني للمشروع

إدارة الانتخابات

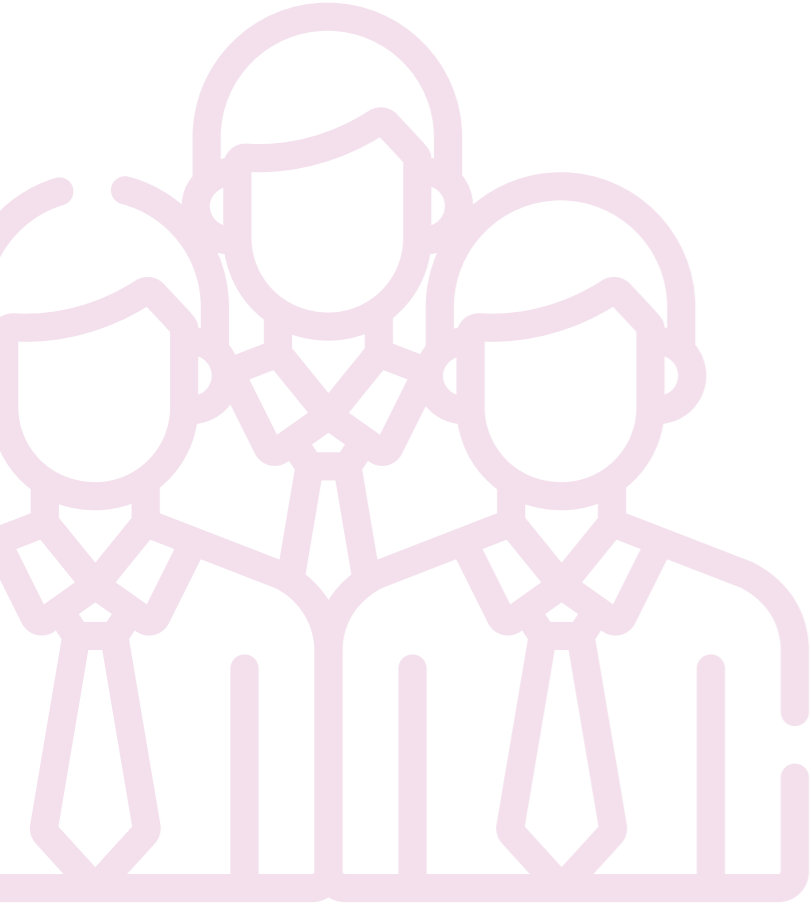
الهيئة المستقلة لإدارة الانتخابات

هيئة إدارية تتمتع بالاستقلال الإداري، تُنشط بها مهمة الإعداد للانتخابات الشبابية، إضافة إلى إدارة العملية الانتخابية والإشراف عليها.

تتألف الهيئة من رئيس وثلاثة أعضاء وعضوات من أصحاب الخبرة الواسعة بمجال الانتخابات، إضافةً إلى عضو خامس ممثلاً عن إدارة المشروع.



للتواصل مع الهيئة



لجنة حل النزاعات الانتخابية

لجنة تحكيمية تتمتع بالاستقلال الإداري، تُنشط بها مهمة النظر والبتّ في المراجعات والشكاوى المتعلقة بقرارات "الهيئة المستقلة للانتخابات"، والطعون في نتائج الانتخابات الشبابية.

تتألف اللجنة من ثلاثة أعضاء وعضوات من أصحاب الخبرة الواسعة بمجال القانون والتحكيم.



للتواصل مع اللجنة



المهل الزمنية

تُحدّد الهيئة المستقلّة للانتخابات، بحسب صلاحيّاتها المنصوص عليها ضمن القوانين الخاصة بالمشروع، التواريخ والمهل المتعلّقة بالآتي:

١. تسجيل الناخبين/ات والمرشّحين/ات.
٢. تنقيح قوائم الناخبين/ات.
٣. تقديم الطعون والبتّ فيها، ثم تجميد القوائم.
٤. دعوة الهيئات الناخبة إلى الترشح ضمن الدوائر الفردية أو الدائرة الوطنية.
٥. الحملة الانتخابية.
٦. الصمت الانتخابي.
٧. يوم الاقتراع.
٨. إعلان النتائج.
٩. تقديم الطعون الانتخابية والبتّ فيها.



للتحقّق من التواريخ المحددة على الموقع الإلكتروني للمشروع

عملت على تطوير هذا القانون لجنة من خبراء وخبيرات بمجالات النظم والعمليات الانتخابية، وقد اعتمد الأعضاء والعضوات على تجسيد ما عبّر عنه الشباب في المنتديات واستطلاعات الرأي التي أجرتها إدارة المشروع في مراحل سابقة

يمكن الاطلاع على القانون كاملاً على موقع المشروع
www.ymplebanon.com

 @shabab.parliament.lb



Kingdom of the Netherlands

بدعم من سفارة مملكة هولندا في لبنان